

Archivio di Stato di Macerata



*Archivio di Stato
di Macerata*

ARCHIVIO FAMIGLIA URBANI
DI MONTE SAN MARTINO

(1537 – sec. XX)

a cura di Roberta Tartuferi
14 Febbraio 1998

**Archivio famiglia Urbani
(1537 – sec. XX)**

Sommario

Introduzione storico-archivistica **p. 2**

Inventario **p. 3**

Introduzione storico-archivistica

L'archivio della famiglia Urbani di Monte S. Martino è stato acquisito all'Archivio di Stato di Macerata mediante acquisto, in tre successive riprese (1970-1971-1972), presso un antiquario di Ancona. Esso è attualmente composto di n° 24 buste, per un totale di 10.001 fogli sciolti (per lo più lettere, ma anche contratti, testamenti, ricevute di pagamento e di riscossione, stime, alberi genealogici, registri, appunti, frammenti di processi, citazioni giudiziarie, minute diverse ecc.), più un certo numero di cartoline, fotografie, biglietti da visita e stampe diverse.

Per completare lo studio delle vicende di questa famiglia sarebbe utile consultare alcune centinaia di documenti conservati presso il Comune di Monte San Martino.

Volendo dare un'idea del carattere dell'archivio si possono individuare almeno tre grandi categorie: corrispondenza relativa a singoli membri della famiglia (alcuni fascicoli contengono lettere senza destinatario o con destinatari non appartenenti agli Urbani), carte relative all'amministrazione del patrimonio (comprese vertenze con altre famiglie), carte riguardanti cariche e istituzioni pubbliche, con riferimenti diretti o indiretti alla famiglia.

E' stato dato alle carte un numero di corda progressivo da 1 a 10001, dalla busta 1 alla 23; il materiale della busta 24 è stato diviso solo per fascicoli, essendo costituito da fotografie, diari, ecc.

Quindi, per la redazione di questo elenco analitico, sono state indicate la natura della documentazione archivistica e la collocazione delle carte stesse, fascicolo per fascicolo, per rendere più facile la consultazione.

Volendo fornire agli studiosi un quadro sintetico della storia della famiglia, si è pensato di aggiungere un'APPENDICE, in cui sono inseriti, in ordine cronologico, i dati essenziali sui singoli componenti; un elenco delle cariche pubbliche ricoperte da alcuni membri; infine, cinque alberi genealogici.

ARCHIVIO FAMIGLIA URBANI

(1604 - sec. XX)

1604-1607	corrispondenza relativa a	CORIOLANO URBANI	b.1, fasc.1, cc.1-4
1662-1687	"	" MARGHERITA URBANI	" fasc.2, cc.5-7
1664-1698	"	" VITTORIA AGNESE MELIS in URBANI	" fasc.3, cc.8-16
1667	"	" ALESSANDRO URBANI	" fasc.4, c.17
1671-1692	"	" GIOVANNI FILIPPO URBANI	" fasc.5, cc.18-126
1677	"	" BRADAMANTE URBANI	" fasc.6, c.127
1691-1718	"	" FRANCESCO ANTONIO URBANI	" fasc.7, cc.128-339
1705-1723	"	" FRANCESCO ANTONIO URBANI	" fasc.8, cc.340-498
1704-1726	"	" FRANCESCO ANTONIO URBANI	" fasc.9, cc.499-586
1691-1714	"	" FRANCESCO ANTONIO URBANI e NICOLA URBANI	" fasc.10, cc.587- 641
1717-1718	"	" GIUSEPPE URBANI- GIUSEPPE/MARIA/ URBANI	b.2, fasc.1, cc.642-646
1705-1708	"	" CECCO URBANI	" fasc.2, cc.647-648
1705-1719	"	" MANILIO URBANI	" fasc.3, cc.649-650
1705-1725	"	" SEVERINO URBANI	" fasc.4, cc.651-653
1709-1718	"	" GIUSEPPE/FRANCESCO/ ANTONIO URBANI	" fasc.5, cc.654-657
1715-1739	"	" COSTANZA URBANI	" fasc.6, cc.658-711
1721-1803	"	" GIOVANNI FILIPPO URBANI	" fasc.7, cc.712-766

1798-1803	corrispondenza relativa a	FILIPPO URBANI	b.2, fasc.8, cc.755-763
1792-1794	esecutori testamentari della eredità	URBANI	" fasc.9, cc.764-766
1722	corrispondenza relativa a	FILIPPA ROSA URBANI	" fasc.10, c.767
1788	"	MARIA TERESA MAZZUFERA in URBANI	" fasc.11, c.768
1736-1740	"	TERESA URBANI	" fasc.12, cc.769-771
1739	"	BENEDETTA URBANI	" fasc.13, c.772
1717	"	GIUSEPPE URBANI	" fasc.14, c.773
1747-1756	"	SOPRANZO URBANI	" fasc.15, cc.774-780
1751-1752	"	all'abate DEODA <u>TO</u> URBANI	" fasc.16, cc.781-787
1756-1794	"	all'abate GIO <u>VANNI</u> ACHILLE URBANI	" fasc.17, cc.788-993
1757-1810/ca	"	DOMENICO NICO <u>LA</u> URBANI	" fasc.18, cc.994-1220
1789-1796	"	FILIPPO URBANI	b.3 fasc.1, cc.1221-1558
1784	"	ARCANGELO URBA <u>NI</u>	" fasc.1 (c.1519)
1788	"	FRANCESCO URBA <u>NI</u>	" fasc.1 (c.1556)
1796	"	FILIPPO URBA <u>NI</u>	" fasc.2, cc.1559-1710
1796	"	FILIPPO MANCI <u>NI</u>	" fasc.3, c.1711
1797-1799	"	FILIPPO RUBANI	b.4 fasc.1, cc.1712-2050
1800	"	FILIPPO URBANI	" fasc.2, cc.2051-2253
1801	"	FILIPPO URBANI	b.5 fasc.1, cc.2254-2470
1802	"	FILIPPO URBANI	" fasc.2, cc.2471-1672
1803	"	FILIPPO URBANI	b.6 fasc.1, cc.2673-2858
1804	"	FILIPPO URBANI	" fasc.2, cc.2859-2980

1805-1806	corrispondenza relativa a	FILIPPO URBANI	b.6, fasc.3, cc.2981-3032
1793-1803	"	FILIPPO URBANI	" fasc.4, cc.3033-3056
s. d.	"	FILIPPO URBANI	b.7, fasc.1, cc.3057-3187
1766	"	alla badessa DEODATA URBANI	" fasc.2, c.3188
1766	"	MICHELE URBANI	" fasc.3, c.3189
1768-1769	"	FRANCESCO URBA NI	" fasc.4, cc.3190-3191
1722 e 1787(?)	"	FRANCESCO ANTO NIO URBANI	" fasc.5, cc.3193-3194
1768-1802	"	FRANCESCO URBA NI jr	" fasc.6, cc.3195-3227
1816-1839	"	FRANCESCO URBA NI jr	" fasc.7, cc.3228-3298
s. d.	"	FRANCESCO URBA NI	" fasc.8, cc.3299-3307
1769-1806	"	MICHELINA O- DOARDO ved. URBANI	" fasc.9, cc.3308-3356
1687	"	VITTORIA AGNESE MELIS in URBANI	" fasc.10, c.3357
1791-1804	"	VITTORIA COLUC CI in URBANI	" fasc.11, cc.3358-3408
1795	"	MARIA FELICE URBANI	" fasc.12, c.3409
1796 e 182...	"	MARIA URBANI	" fasc.13, cc.3410-3411
1797	"	LORENZO URBANI	" fasc.14, c.3412
1800	"	FRANCESCA BONI FAZI /URBANI/	" fasc.15, c.3413
1803	"	GIUSEPPE BENE DETTO URBANI	" fasc.16, c.3414
1803-1818	"	ANGELA ANTO+ NIA SPAGNOLI in URBANI	" fasc.17, cc.3415-3424
1798-1804	"	FILIPPO URBANI	" fasc.18, cc.3425-3430

s. d. corrispondenza relativa a FILIPPO URBANI b.7, fasc.19, cc.3431-3433					
1791-1795	"	"	ARCANGELO URBA NI	"	fasc.20, cc.3434-3487
1796	"	"	"	"	b.8, fasc.1, cc.3488-3538
1797	"	"	"	"	" fasc.2, cc.3539-3574
1798	"	"	"	"	" fasc.3, cc.3575-3591
1799	"	"	"	"	" fasc.4, cc.3592-3607
1800	"	"	"	"	" fasc.5, cc.3608-3663
1801	"	"	"	"	" fasc.6, cc.3664-3758
1802	"	"	"	"	" fasc.7, cc.3759-3847
1803	"	"	"	"	" fasc.8, cc.3848-3906
1804	"	"	"	"	b.9, fasc.1, cc.3907-3994
1805	"	"	"	"	" fasc.2, cc.3995-4097
1806	"	"	"	"	" fasc.3, cc.4098-4179
1807	"	"	"	"	" fasc.4, cc.4180-4270
1808	"	"	"	"	" fasc.5, cc.4271-4337
1809	"	"	"	"	b.10 fasc.1, cc.4338-4354
1810	"	"	"	"	" fasc.2, cc.4355-4380
1811	"	"	"	"	" fasc.3, cc.4381-4457
1812	"	"	"	"	" fasc.4, cc.4458-4500
1813	"	"	"	"	" fasc.5, cc.4501-4537
1814	"	"	"	"	" fasc.6, cc.4538-4557
1815	"	"	"	"	" fasc.7, cc.4558-4574
1816	"	"	"	"	" fasc.8, cc.4575-4601
1817	"	"	"	"	" fasc.9, cc.4602-4613
1818	"	"	"	"	" fasc.10, cc.4614-4626
1819	"	"	"	"	" fasc.11, cc.4627-4643
1820	g	"	"	"	" fasc.12, cc.4644-4656

1821	corrispondenza relativa a ARCANGELO URBA NI					b.10, fasc.13, cc.4657-4673
1822	"	"	"	"	"	fasc.14, cc.4674-4681
1823	"	"	"	"	"	fasc.15, cc.4682-4688
1824	"	"	"	"	"	fasc.16, cc.4689-4702
1825;1827-1830	"	"	"	"	"	fasc.17, cc.4703-4719
1831	"	"	"	"	"	fasc.18, cc.4720-4734
1832	"	"	"	"	"	fasc.19, cc.4735-4743
1833	"	"	"	"	"	fasc.20, cc.4744-4758
1834	"	"	"	"	"	fasc.21, cc.4759-4772
1835-1836	"	"	"	"	"	fasc.22, cc.4773-4785
1837	"	"	"	"	"	fasc.23, cc.4786-4798
1838	"	"	"	"	"	fasc.24, cc.4799-4807
1839	"	"	"	"	"	fasc.25, cc.4808-4820
s. d.	"	"	"	"	b.11	fasc.1, cc.4821-4846
1821-1867	"	"	GIOVANBATTISTA MANILIO URBANI	"	"	fasc.2, cc.4847-4880
1821-1864	"	"	MADDALENA ROBERTI in URBANI	"	"	fasc.3, cc.4881-5050
1846	"	"	URBANO URBANI	"	"	fasc.4, cc.5051-5053
1850-1896	"	"	GIANFILIPPO URBANI	"	"	fasc.5, cc.5054-5199
1853-1862	"	"	COSTANZA URBANI in MAGGIORI	"	"	fasc.6, cc.5200-5206
1887-1888	"	"	GUIDOBALDO URBANI	"	"	fasc.7, cc.5207-5209
1803	"	"	VENANZA COLUCCI in URBANI	"	"	fasc.8, c.5210
1910	"	"	MADDALENA URBANI in PALOMBI	"	"	fasc.9, c.5211

1928-1932	carte relative alla vendita di una casa b.11, fasc.10, cc.5212- in Monte S. Martino di proprietà di Renata e Francesco URBANI.			5215
s. d.	Elenco parenti della famiglia Roberti invitati al matrimonio tra Maddalena Roberti e Giovanbattista Manilio URBANI	"	fasc.11, c.5216	
s. d.	Alberi genealogici e notizie sulla fami <u>glia</u> URBANI	"	fasc.12, cc.5217- 5243	
1623-1627	corrispondenza relativa a DECIO CAMBI	b.12, fac.1, cc.5244-5245		
1662-1698	"	"	VIRGINIO GIANDI " fasc.2, cc.5246- 5248	
1711-1715	"	"	DOMENICO ANTO- " fasc.3, cc.5249- NIO GIANDI 5252	
1713-1715	"	"	MARIA TERESA " fasc.4, cc.5253- GIANDI 5255	
1718 e 1798	"	"	GIUSEPPE SCI- " fasc.5, cc.5256- PIONI 5257	
1777-1786	"	"	LUIGI VESPA- " fasc.6, cc.5258- SIANI 5260	
1789-1795	"	"	BERNARDINO MO- " fasc.7, cc.5261- RICHI di Loreto 5263 (curatore inte- ressi Domenico Nicola URBANI)	
1789-1817	"	"	DOMENICO CAM- " fasc.8, cc.5264- PANARI (Economo 5296 di Filippo e Arcan- gelo URBANI)	
1792-1835	"	"	GIOVANNA SPA- " fasc.9, cc.5297-5300 GNOLI MARRABUCHI e ad altre donne di casa SPAGNOLI (Maria, Erminia, Rita)	
1794-1800	corrispondenza relativa ad ANGELO ANTO- " fasc.10, cc.5301-5303 NIO IARINI o TARINI			
1794 e 1843	"	"	ANNA ROSA MAG " fasc.11, cc.5304-5305 GIORI-ANNA MAGGIORI	
1795-1801	"	"	a LUIGI VALERI " fasc.12, cc.5306-5308 (o VALERIO)	
1796-1797	"	"	CRISPINO RA- " fasc.13, cc.5309-5310 STELLI	

1796-1808	"	"	GIOVANNI VINCENZI	"	b.12, fasc.14, cc.5311-5313
1796-1808	"	"	GIUSEPPE COLUCCI	"	fasc.15, cc.5314-5317
1797-1800	"	"	LUIGI AMOROSI	"	fasc.16, cc.5318-5320
1799-1801	"	"	GIROLAMO COLUCCI	"	fasc.17, cc.5321-5331
1798-1814	"	"	GIOVANNI GIUSEPPE VITALI (Segretario comunale in Monte S. Martino, notaio in Macerata)	"	fasc.18, cc.5332-5356
1800	"	"	LUIGI CURI	"	fasc.19, cc.5357-5360
1801	"	"	IGNAZIO MARCHETTI (avvocato in Roma)	"	fasc.20, cc.5361-5362
1801-1812	"	"	VINCENZO TRONELLI	"	fasc.21, cc.5363-5364
1801 e 1812	"	"	PIETRO e FRANCESCO CINI	"	fasc.22, cc.5365-5366
1802-1803	"	"	NICOLA MICHELE LEPRI (notaio in Amandola)	"	fasc.23, cc.5367-5371
1804-1805	"	"	LUIGI POLOZZI	"	fasc.24, cc.5372-5373
1805 e 1815	"	"	MICHELE POLI	"	fasc.25, cc.5374-5375
1806 e 1811	"	"	GUIDO e FILIPPO PELAGALLO	"	fasc.26, cc.5376-5377
1808...	"	"	FRANCESCO SAVERIO agostiniano scalzo	"	fasc.27, cc.5378-5379
1799 e 1823	"	"	ANTONIO VALERIO (o VALERIO)-(avvocato)	"	fasc.28, cc.5380-5436
1814-1815	"	"	GIOVANNI RICCI	"	fasc.29, cc.5437-5439
1814 e 1821	"	"	VINCENZO PRIORI	"	fasc.30, cc.5440-5441

1817-1819	corrispondenza relativa a	GIROLAMO CAM- PANARI	b.12, fasc.31, cc.5442- 5444
1818-1819	"	VINCENZO CAM- PANARI	" fasc.32, cc.5445- 5446
1830-1831	"	MICHELINA RO- BERTI UGOLINI	" fasc.33, cc.5447- 5448
1832-1834	"	ANTONIO PACINI	" fasc.34, cc.5449- 5450
sec.XVIII e 1802	"	ALESSANDRO VALERI	" fasc.35, cc.5451- 5453
s.d. (sec.XIX)	"	NICOLA CAMPA- NARI	" fasc.36, cc.5454- 5455
1758-1780	nomina di NICOLA URBANI a Podestà di Monte S. Martino e a Gonfaloniere del primo ordine di Ripe S. Ginesio		" fasc.37, cc.5456- 5458
1794-1804	corrispondenza relativa a	FILIPPO URBANI	" fasc.38, cc.5459- 5494
1801-1819	"	ARCANGELO URBA- NI	" fasc.39, cc.5495- 5507
1843-1856	"	MANILIO URBANI	" fasc.40, cc.5508- 5512
1828-1864	"	MADDALENA RO- BERTI in URBANI	" fasc.41, cc.5513- 5520
1856-1899	"	GIOVANNI FILIP- PO URBANI	" fasc.42, cc.5529- 5655
1878-1886 (molte s.d.)	"	CARTEGGIO	" fasc.43, cc.5656- 5670
1853-1869	"	COSTANZA URBA- NI in MAGGIORI	" fasc.44, cc.5671- 5673
1789-1910	"	VITTORIA AGNESE MELIS in URBANI, TERESA URBANI, ANGELA ANTONIA SPAGNOLI, MICHELINA ODOARDI, VITTORIA COLUCCI, MADDALENA URBANI in PALOMBI	" fasc.45, cc.5674- 5684
1899-1911	corrispondenza relativa a	GUIDO, MADDA- LENA ed altri URBANI	" fasc.46, cc.5682- 5699

1853-1911	corrispondenza relativa alla famiglia URBANI (MOLTE LETTERE SONO DIRETTE A GIOVANNI FILIPPO URBANI)	b.12, fasc.47, cc.5700-5785
1763-1800	corrispondenza relativa alla famiglia URBANI	" fasc.48, cc.5786-5790
1736-1876	frammenti e varie	" fasc.49, cc.5791-5819
1789	corrispondenza relativa all'abate GIACOMO SCIPIONI (econo ^o del patrimonio URBANI in Penna S. Giovanni)	b.13 fasc.1, cc.5820-5821
1790	corrispondenza relativa all'abate GIACOMO SCIPIONI	" fasc.2, cc.5822-5892
1791	" " "	" fasc.3, cc.5893-5942
1792	" " "	" fasc.4, cc.5943-6000
1793	" " "	" fasc.5, cc.6001-6055
1794	" " "	" fasc.6, cc.6056-6121
1795	" " "	" fasc.7, cc.6122-6163
1796-1801 e s. d.	" " "	" fasc.8, cc.6164-6169
secc.XVII- XVIII	corrispondenza relativa a varie persone non appartenenti alla famiglia URBANI	b.14 fasc.1, cc.6170-6226
secc.XIX-XX	" " "	" fasc.2, cc.6227-6277
s. d.	" " "	" fasc.3, cc.6278-6279
sec. XVII	corrispondenza	" fasc.4, cc.6280-6295
sec.XVIII	"	" fasc.5, cc.6296-6610
sec.XIX	"	" fasc.6, cc.6611-6755

s.d. o data incompleta	corrispondenza	12 b.15, fasc.1, cc.6756- 6870
1819 e s.d.	"	" fasc.2, cc.6871- 6878
1537-1589	Atti di amministrazione - entrata ed uscita di vari conventi e della stessa comunità di Monte S. Martino.	" fasc.3, c.6879
1537-1549	bastardello del notaio GIOVANNI URBANI di Monte S. Martino.	" fasc.4, c.6880
sec. XVI	copie di atti privati e pubblici relativi alla famiglia ed al patrimonio; vertenze con altre famiglie.	" fasc.5, cc.6881- 6917
sec. XVII	c.s.	" fasc.6, cc.6918- 7099
sec. XVII	c.s.	b.16, fasc.1, cc.7100- 7355
sec. XVIII	c.s.	b.17, fasc.1, cc.7356- 7747
sec. XIX	c.s.	b.18, fasc.1, cc.7748- 8224
secc.XVIII-XIX	c.s.	b.19, fasc.1, cc.8225- 8456
/secc.XVIII-XIX/	appunti di medicina, scienze, tesi di laurea di TARQUINIO URBANI, ricettari di medicina, cucine, prediche, ecc.	" fasc.2, cc.8457- 8542
/sec.XVIII-XIX/	stampe	
1782	volume di "Notizie della Terra di Monte S. Martino" (atti della Congregazione del Catasto)	b.20, fasc.1, c.8583
/secc.XVII-XIX/	carte relative a cariche pubbliche del Comune di Monte S. Martino, con riferimenti alla famiglia URBANI	" fasc.2, cc.8584- 8794
/secc.XVIII-XIX/	carte relative alle cariche di PODESTA' e GONFALONIERE, con riferimento alla famiglia URBANI	"fasc.3, cc.8795- 8889
1800-1808	carte relative ad ARCANGELO URBANI in qualità di PODESTA' di FORCE	b.21, fasc.1, cc.8890- 9158

1797	"stato attivo e passivo del Comune di Penna S. Giovanni nel cantone di Fallerone"	b.21, fasc.2, c.9159
1815	lettera del segretario aggiunto del Comune di Sarnano (relativa a quattordici lenzuola recapitate nell'ufficio municipale da LUIGI CAMPANARI)	" fasc.3, c.9160
1817	carte relative ad ARCANGELO URBANI in qualità di GOVERNATORE di MESOLA	" fasc.4, cc.9161-9166
1818-1820	carte relative ad ARCANGELO URBANI in qualità di GOVERNATORE di COMACCHIO	" fasc.5, cc.9167-9185
1767-1806	carte relative a FILIPPO URBANI in qualità di EDILE di MONTE S. MARTINO	b.22, fasc.1, cc.9186-9296
/sec.XIX/	carte relative alla CONGREGAZIONE di CARITA' di MONTE S. MARTINO con riferimenti alla famiglia URBANI	" fasc.2, cc.9297-9314
/sec.XIX/	carte relative alla ESATTORIA di MONTE S. MARTINO, con riferimenti alla famiglia URBANI	" fasc.3, cc.9315-9342
/sec.XIX/	carte relative ad ACHILLE URBANI in qualità di VICARIO FORANEO di MONTE S. MARTINO	" fasc.4, cc.9343-9387
1797-1811	carte relative alla COMPAGNIA del SANTISSIMO SACRAMENTO di MONTE S. MARTINO, con riferimenti alla famiglia URBANI	" fasc.5, cc.9388-9389
1796-1797	carte relative al DELEGATO APOSTOLICO con riferimenti alla famiglia URBANI	" fasc.6, cc.9390-9392
1800 e s. d.	carte relative al GOVERNATORE GENERALE di MACERATA con riferimenti alla famiglia URBANI	" fasc.7, cc.9393-9394
1798-1799; 1808-1815	carte relative alla PREFETTURA del DIPARTIMENTO del TRONTO (Fermo) con riferimenti alla famiglia URBANI	" fasc.8, cc.9395-9399
1798-1799	carte relative al PREFETTO CONSOLARE del CANTONE di FALERONE (Vito Manili), con riferimenti alla famiglia URBANI	" fasc.9, cc.9400-9407
1799-1839	carte relative al VESCOVO e VICARIO GENERALE di FERMO (Andrea Minucci), con riferimenti alla famiglia URBANI	" fasc.10, cc.9408-9426
1770	carta relativa al VICARIO GENERALE di MONTALTO, con riferimenti alla famiglia URBANI (GIOVANNI ACHILLE)	" fasc.11, c.9427

1812-1870	carte relative al GIUDICE di PACE, GOVERNATORE, GIUSDICENTE, PRETORE di SARNANO, con riferimenti alla famiglia URBANI	b.22, Fasc.12, cc.9428-9432
1877	carte relative all'ESATTORE CONSORZIALE di SARNANO, con riferimenti alla famiglia URBANI	" fasc.13, cc.9433-9436
1760-1762	copialelettere del VESCOVO di... per la corrispondenza con le congregazioni romane	" fasc.14, c.9437
1868	copialelettere dell'ARCIVESCOVO di FERMO all'amministratore dell'OPERA PIA RICCI di FALERONE	" fasc.15, c.9438
1804	lettera al VICARIO FORANEO di MONTE S. MARTINO, con riferimenti alla famiglia URBANI	" fasc.16, c.9439
1697-1698	carte relative al PODESTA' di S.VITTORIA, con riferimenti alla famiglia URBANI	" fasc.17, cc.9440-9441
1767-1768	fascicolo relativo al PODESTA' presso il SEGRETARIO COMUNALE di CO MUNANZA, con riferimento alla famiglia URBANI	" fasc.18, c.9442
1767-1779	carte relative al PODESTA' di SARNANO, con riferimento alla famiglia URBANI	" fasc.19, cc.9443-9450
1782-1786	corrispondenza relativa a DOMENICO NICOLA URBANI in qualità di PODESTA' di S. GINESIO	" fasc.20, cc.9451-9452
1800	lettera di FILIPPO URBANI al regio magistrato provvisorio di MONTE GIORGIO	" fasc.21, c.9453
1800-1801	carte relative a FILIPPO URBANI, in qualità di PODESTA' e GOVERNATORE di APPIGNANO	" fasc.22, cc.9454-9474
1797-1894; s. d.	carte varie (tra cui cancelleria pretorale)	" fasc.23, cc.9475-9498
/sec.XVII-XX/	varie: notizie sul terremoto del 1703, citazioni, stampe, frammenti e documenti in latino, ecc.	b.23, fasc.1, cc.9499-9775
c.s.	varie: citazioni, frammenti e documenti in latino	" fasc.2, cc.9766-9875

		15
/sec.XVII- XX/	carte contabili (famiglia URBANI)	b.23, fasc.3, cc.9876- 9881
c.s.	" " di MONTE S. MARTINO	" fasc.4, cc.9882- 9908
c.s.	" "	" fasc.5, cc.9909- 9944
c.s.	carteggio relativo ad ANTONIO VALERI	" fasc.6, cc.9945- 9989
c.s.	carte contabili di PENNA S. GIOVANNI, di DOMENICO e NICOLA URBANI	" fasc.7, cc.9990- 9999
c.s.	varie	" fasc.8, cc.10000- 10001
secc.XVII- XIX	carte contabili	b.24, fasc.1
/secc.XVII- XX/	carte relative alla medicina	" fasc.2
c.s.	varie: intimazioni, pagamenti, citazioni	" fasc.3
c.s.	varie: pagamenti, censi, conti	" fasc.4
c.s.	biglietti, fotografie, ecc.	" fasc.5
c.s.	due diari personali; parti di comme- dia; ricette e prescrizioni; carte contabili; appunti di studio (dirit- to, medicina, ecc.)	" fasc.6

APPENDICE A: Dati sui singoli esponenti della famiglia

- 1 CORIOLOANO URBANI (1578-1614)
marito di Maddalena Gentili
- 2.1 ACHILLE URBANI (1598-1672)
marito di Bradamante Giandi
- 2.2 BRADAMANTE GIANDI in URBANI
- 3 MANILIO URBANI (-1663)
- 4 CAMILLO URBANI (1613-1662)
- 5.1 GIOVANNI FILIPPO URBANI (1635-1685)
marito di Vittoria Agnese Melis di Santa Vittoria
curiale in Roma
- 5.2 VITTORIA AGNESE MELIS in URBANI
- 6 TOMASO URBANI (1628-1663)
I.U.D. - curiale in Roma
- 7 MARGHERITA URBANI in URBANI (1631-1690)
moglie di Giuseppe Urbani
- 8 AGNESE URBANI in CAMBI (-1684)
moglie di Concetto Cambi
- 9 ALESSANDRO URBANI (1625-1681)
~~marito di Maria Purifica~~ Cultrini di Sarnano -
dottore in medicina
- 10 CONCETTO NICOLA URBANI (1663-1718)
Scudiero di Innocenzo XI e canonico in S. Maria in Via Lata
- 11.1 FRANCESCO ANTONIO URBANI (1668-1726)
marito di Costanza Giovannetti - dottore in legge - podestà
a Monte Rubbiano e a Santa Vittoria
- 11.2 COSTANZA GIOVANNETTI in URBANI
- 12 GIOVANNI BATTISTA MANILIO URBANI (1668-1744)
avvocato in Roma - auditore della Rota senese e fiorenti-
na - auditore e consigliere dei Granduchi di Toscana (Co-
simo III e Giovanni Gastone)
- 13 NICOLA IGNAZIO URBANI (1642-1708)
marito di Caterina ... e Giovanna... - dottore in legge
- 14 SEVERINO URBANI (-1730)
notaio

- 15 GIUSEPPE ANTONIO URBANI (-)
- 16 GIUSEPPE MARIA URBANI (1679-1724)
- 17 FILIPPA ROSA URBANI (-)
- 18 GIOVANNI FILIPPO URBANI (1703-1756)
dottore in legge
- 19.1 DOMENICO NICOLA URBANI (1713-1792)
marito di Maria Nicola Ricci, Marianna Borgiani e Teresa
Mazzafora (Mazzafera, Mazzuffera) - I.U.D. - Podestà di
Montefiore, Roccacontrada, Patrignano, Sarnano e San Gine
sio - podestà provvisorio di Monte San Martino.
- 19.2 MARIA NICOLA RICCI in URBANI
- 19.3 MARIA TERESA MAZZAFORA in URBANI
- 20 ANSOVINO URBANI (-)
- 21 GIOVANNI ACHILLE URBANI (1716-1794)
dottore in legge - vicario generale del Vescovo di Montal-
to, mons. Centini
- 22 TERESA URBANI (-)
- 23 SOPRANZO URBANI (-1762)
- 24 DEODATO URBANI (1709 - 1754)
- 25 ALESSANDRO URBANI (-1762)
medico in Cingoli
- 26 DEODATA URBANI (-)
badessa del monastero di S. Caterina in Monte S. Martino
- 27 MICHELE URBANI (-)
- 28.1 FRANCESCO ANTONIO URBANI (1743-1795)
marito di Michelina Odoardi di Sant'Elpidio
- 28.2 MICHELINA ODOARDI in URBANI (poi VALERI)
- 29 PIETRO URBANI (-1803)
- 30.1 FILIPPO URBANI (1767-1806)
marito di Vittoria Colucci di Penna San Giovanni
- 30.2 VITTORIA COLUCCI in URBANI
- 31.1 ARCANGELO URBANI (1768-1840)
marito di Angela Antonia Spagnoli di Montefortino -
podestà di Monte San Martino, di Force, di Mesola, di Comacchio

- 31.2 ANGELA ANTONIA SPAGNOLI in URBANI
- 31.3 FILIPPO E ARCANGELO URBANI
- 32 MARIA FELICE URBANI (-)
- 33 MARIA URBANI (-)
- 34 TERESA URBANI (1773-)
- 35 LORENZO URBANI (-)
- 36 ACHILLE E/O DOMENICO NICOLA URBANI (v.19.1 e 21)
- 37 FRANCESCO URBANI (-)
- 38 GIUSEPPE URBANI (-)
- 39 FRANCESCO URBANI (1798-1839)
sacerdote - parroco in Monte San Martino
- 40.1 GIOVANBATTISTA MANILIO URBANI (1796-)
- 40.2 MADDALENA ROBERTI in URBANI
- 41 CANDIDA URBANI (-)
- 42 URBANO URBANI (1825-)
marito di Adelaide Speranza - avvocato
- 43.1 GIANFILIPPO URBANI (1829-1899)
marito di Carolina Giacopetti - Sindaco di Monte San Martino
- 43.2 CAROLINA GIACOPETTI in URBANI
- 44 COSTANZA URBANI in MAGGIORI (1826-)
moglie del conte Annibale Maggiori di Fermo
- 45 GUIDOBALDO URBANI (-)
marito di Vittoria Paci
- 46 TARQUINIO URBANI (-)
avvocato
- 47 MADDALENA URBANI in PALOMBI (-)
moglie di Ettore PALOMBI
- 48 ANGELA BENEDETTA URBANI
- 49 NICOLA URBANI

APPENDICE B: ELENCO DELLE CARICHE PUBBLICHE RICOPERTE DAI MEMBRI DELLA FAMIGLIA URBANI, DESUNTO DALLE CARTE STESSE (con l'asterisco quelle di cui si hanno documenti)

GIOVANNI FILIPPO URBANI (1635-1685)

Vice pretore in Monte San Martino (*)

FRANCESCO ANTONIO URBANI (1688-1726)

Podestà in Monte Rubbiano

Podestà in Santa Vittoria (*)

DOMENICO NICOLA URBANI (1713-1792)

Podestà in Montefiore

" " Roccacontrada

" " Patrignone

" " Sarnano (*)

" " San Ginesio (*)

" " Monte San Martino (provv.) (*)

GIOVANNI ACHILLE URBANI (1716-1794)

Vicario Generale del Vescovo di Montalto (*)

Vicario Foraneo in Monte San Martino (*)

Commissario delle Strade in Monte San Martino (*)

FILIPPO URBANI (1767-1806)

Aggiunto in Monte San Martino (*)

Edile in Monte San Martino (*)

ARCANGELO URBANI (1768-1840)

Vice-Podestà in Monte San Martino (*)

Assessore in Monte San Martino (*)

Sindaco in Monte San Martino (*)

Facente-funzioni di Commissario di Polizia in Monte San Martino (*)

Podestà in Force (*)

" " Mesola (*)

" " Comacchio (*)

FRANCESCO URBANI (1798-1839)

Parroco in Monte San Martino

GIOVAN BATTISTA MANILIO URBANI (1796-)

Deputato stradale in Monte Monte San Martino (*)

GIANFILIPPO URBANI (1829-1899)

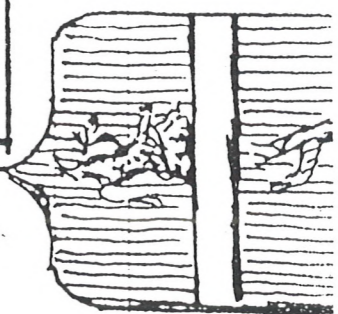
Sindaco in Monte San Martino (*)

Vice-conciliatore in Monte San Martino (*)

Esattore o Tesoriere in Monte San Martino (*)

APPENDICE C: Alberi genealogici

fr. Arch. St. Maronitas
Arch. S. Urbano di M.S. Martino
Busta Areddica e Tiferi n. 92
San Urbano
COLUCCI, Aut. Piacere, XXIX, pp. 93-95]



Giovanni
Sen Marino
Notaro, vivente 1495
Paesta di San Cirillo 1509
I. U. D.
Giovanni Lattanzio
I. U. D.
Paesta di Tolentino 1514
di Norcia 1518, di Sano 1521
Atata

Benedetto
Ditt. di Medicina
Tarquinio
I. U. D.
Fr. XII. 1595
sp. Cecilia Felici
cf. p. 2
Latino
cf. p. 3
Achille
I. U. D.
Luogotenente
Candente Militare
a Fano, Orsini (1550)
sp. Castromorelli
cf. p. 4
Doracice)

Caetano
sp. Maria
Berzia
Asterisk
Dionora
Evandro
Falando
Guibaldo
terzale
Pierrolo
Siva
Maurilio
Alph. Pampis
I. U. D.
15. X.
1665

Cap. Giuseppe
n. 21 gm. 1632
fr. 9. lug. 1643
sp. Margherita
Mariani
fr. di Achille
junior
Sergio
posteri

Benedetto
n. 7. mar. 1605
Carlo
5. mar. 1611
Guibaldo
n. 18. mar. 1613
Apolonia
n. 10. feb. 1615
Nicola
Ignazio
n. 4. mar. 1642
I. U. D.
sp. Giovanna
Maria
Barbara
n. 27. lug. 1643
sp. Felice
Palipino
di S. Sergio
Giov. Tolando
n. 11. mar. 1645

Anna
Giovanna
n. 4. ag. 1667
fr. 23. ag. 1667
Giov. Paolo
Maurilio
I. U. D.
n. 17. lug. 1668
fr. 16. gen. 1744
Abitor
di Rota
dei Granaluppi
di Toscan
n. 4. lug. 1671
Cassino III
Giov. Paolo
Eugen
posteri
Anna
Giovanna
n. 18. gen. 1671
fr. 4. lug. 1671
Anna
Giovanna
n. 5. ag. 1672
fr. 28. lug. 1681

Tarquinio
 di Lattanzio di Ser Marino
 (fr. p. 17). I. U. D.
 † dic. 1595 - sp. Cecilia Felici

Pier Benedetto
 sp. Dario Cambi

Agato
 n. 3 nov.
 1607

Agato
 n. 27 set.
 1609

Agato
 n. 11 giu.
 1612

Tarquinio I. U. D.
 n. 3 ag. 1614, Cavale a
 Roma, Procuratore del
 Card. Odescalchi (più Papa
 Innocenzo X).

Latino
di Lattanzio di Ser Marino

Raniero

Racinta

Silveria

detto Ranuccio
Castellano in Ancona, Colonnello
di tutte le marine sotto Gregorio XV.

Cap. Latino

n. 23 mag. 1609 † 11 lug. 1678
sp. Antonia

Emilia

n. 16 ott.
1612

Paolo Emilio

n. 24 feb. 1615

Barbara

Gio:
Nicola

n. 27. giu.
1618

Cintia

n. 24
gen.
1640

Maria

Giovanina
n. 24 gen.
1640

Raniero

detto Ranuccio-Andrea
n. 2 ott. 1658, notaio
sp. Maddalena dianti di
Servigliano

Gio: Nicola

n. 8 gen. 1681
† 23 feb. 1761

Podino

n. 11 ott. 1682
† 28 nov. 1716

Maria

Vittoria
n. 7 nov. 1683

sp. Nicola
Discepoli di Servigliano

Latino

Achille Seniore

di Lattanzio di Ser Mariano
(cf. pag. 1)

I. U. D.

Suggerimenti a (Amirino, Uditore a Fano e
Orvieto (1580), a Maccata, sp. Assandra Selli
Potente di Cingoli (1564) Padiglione di Anicoli (1569)

