



*Ministero per i Beni e le Attività Culturali
Archivio di Stato di Mantova*

***Strumenti di ricerca degli archivi comunali
della provincia di Mantova***

Elenco

a cura di Daniela Ferrari
1989

revisione
a cura di Maria Luisa Aldegheri
2013

Strumento n. 119

<https://inventari-san.cultura.gov.it>

Sommario

Premessa.....	p. 5
Elenco.....	p. 7
<i>Appendice</i>	p. 21
Titolario d'archivio allegato alla circolare del Ministero dell'Interno n. 17100/2 del 1° marzo 1897 (Circolare Astengo).....	p. 21
Schema riassuntivo del piano di classificazione per l'archivio comunale del 2005	p. 23

Premessa

Il presente elenco si riferisce agli inventari comunali consegnati a questo Archivio di Stato, in base al regio decreto 2 ottobre 1911 numero 1163, articolo 73,¹ che ne dispone il deposito presso la Soprintendenza archivistica per le provincie Lombarde e, a sua volta, all'Archivio di Stato della provincia di appartenenza.

Gli inventari, contenuti in nove buste, sono stati ordinati alfabeticamente nel 1989 in base al nome del Comune nel corso di un riordino curato da Daniela Ferrari. Nel 2013 è stata condotta una ricognizione degli inventari a cura di Maria Luisa Aldegheri, finalizzata all'aggiornamento della raccolta.

Per una maggior comprensione dell'archivio comunale, forniamo alcune considerazioni tratte dalla pubblicazione di AUGUSTO ANTONIELLA, *L'archivio comunale postunitario*, Firenze, La Nuova Italia Editrice, 1979.

Dal punto di vista istituzionale gli archivi comunali sono il prodotto di organismi storicamente differenziati:

- comunità preunitaria →archivio chiuso
- comune moderno →archivio aperto

La cesura istituzionale coincide con l'emanazione della legge 22 marzo 1865 n. 2248 per l'unificazione amministrativa del Regno d'Italia.

Tra il 1865 e il 1897 non vengono emanate disposizioni specifiche sulla tenuta degli archivi, e l'archiviazione degli atti si differenzia da comune a comune.

Nel 1897 la circolare del Ministero dell'Interno n. 17100/2 del 1° marzo (**Circolare Astengo**) detta norme sulla protocollazione e classificazione degli atti d'archivio (15 categorie), in base alla quale si uniforma la serie *Carteggio amministrativo* dei comuni fin quasi ai giorni nostri.

Dal 2005 è stato proposto un nuovo titolario per i Comuni, consultabile all'indirizzo [http://www.archivi.beniculturali.it/SAMI/Piano%20di%20classificazione%20comuni/02%20Titolario%20schema%20riassuntivo%20\(2005\).doc](http://www.archivi.beniculturali.it/SAMI/Piano%20di%20classificazione%20comuni/02%20Titolario%20schema%20riassuntivo%20(2005).doc).

¹ Art. 73. Le provincie, i comuni, gli enti morali, tanto civili quanto ecclesiastici, e gli istituti da essi dipendenti, a qualunque dicastero siano soggetti, debbono conservare in buon ordine gli atti dei loro archivi e depositare una copia dell'inventario degli atti stessi nell'archivio di Stato nella cui circoscrizione sono compresi ed altra copia nell'archivio di Stato di Roma. Nel caso d'inadempimento, verrà dal ministero dell'interno stabilito un termine perentorio, trascorso il quale saranno posti in ordine ed inventariati, a cura del Governo ed a spese dell'ente possessore, gli atti che fossero da ordinare ed inventariare. Saranno, invece, versati negli archivi di Stato gli archivi delle corporazioni religiose soppresse, eccetto quelli che con speciale disposizione vennero lasciati nella primitiva loro sede, e quelli della cui buona conservazione si avessero sufficienti garanzie.

Pubblicato nella Gazzetta ufficiale 8 novembre 1911, n. 260.

L'archivio comunale postunitario: un'entità complessa

La “categoria” è un elemento astratto di classificazione, indicativo di settori specifici dell'attività amministrativa.

Un'altra parte dell'attività amministrativa del comune è documentata da atti, di natura particolare, che non vengono classificati per categoria, pur essendo riconducibili a settori particolari di attività: assistenza e beneficenza, polizia urbana e rurale, sanità e igiene pubblica, affari finanziari, leva militare, istruzione pubblica, lavori pubblici, licenze commerciali, pubblica sicurezza, stato civile e anagrafe.

La documentazione postunitaria dei comuni si sedimenta quindi secondo modalità sia classificatorie che seriali.

A partire dal 1897-98 gli archivi comunali sono caratterizzati da una configurazione “aperta”, in quanto il comune continua tuttora ad espletare le sue funzioni.

Una frattura dell'ordinamento che, chiudendo le serie, spezzasse la continuità dell'archivio, risulterebbe antistorica.²

² <http://ibc.xdams.net/media/IBC/IBCCMSPortale/simpleUpload/IBC/000/000/147/IBC.000.000147.0001.pdf>.

Elenco

Busta 1

Acquanegra sul Chiese (1431-1985)

- Inventario Parte I, *Archivio antico*, atti dal 1431 al 1897, serie *Affari generali, Finanze, Sanità, Affari Militari, Sicurezza pubblica, Cimiteri*.
- Inventario Parte II, *Archivio moderno*, atti dal 1898 al 1985 (mancano gli inventari degli anni 1969, 1975 e 1977), serie *Amministrazione, Beneficenza, Polizia urbana e rurale, Sanità e igiene, Governo, Grazia-giustizia-culto, Leva e truppa, Istruzione pubblica, Agricoltura-industria-commercio-artigianato-lavoro e previdenza, Stato civile e anagrafe, Esteri, Oggetti diversi, Sicurezza Pubblica*.³

Asola (1405-1958)

- Inventario delle pergamene: parte I, *lettere ducali* (pezzi 1-11, anni 1450-1719); parte II, *Atti notarili pubblici* (pezzi 1-10, anni 1407-1499); parte III, *atti notarili privati* (pezzi 1-67, anni 1401-1587); Archivio storico: *Sezione registri* (registri 1-95 appartenenti per la maggior parte al periodo di dominazione veneta, anni 1405-1806); *Sezione napoleonica* (pezzi 96-154, anni 1559-1820); *Sezione carte e mappe* (mappe 1-37, anni 1752-1933); *Sezione leggi e decreti* (pezzi 1-137, anni 1756-1852).
- Sei inventari su fogli sciolti, pinzati in alto a sinistra, degli atti esistenti nell'Archivio antico del comune di Asola⁴, (1450-1949). Lettera del vicario economo, don Guido Moreni, della parrocchia di Sant'Andrea di Asola, al podestà di detto comune, nella quale chiede la conservazione dei documenti riguardanti i privilegi dei pontificali concessi all'arciprete di Asola, 20 aprile 1944, per copia conforme all'originale, 30 aprile 1951.
- Consorzio archivistico di Asola, *sezione separata d'Archivio, Archivio storico*, inventario periodo asburgico o preunitario (1815-1860), serie: *araldica, consigli comunali, ufficio impiegati, beneficenza, fondi comunali, registro dei beni, debiti e crediti, finanze, censo, esattoria, bilanci, preventivi e consultivi, giornale, culto, istruzione, sanità, acque, strade, stato civile, ruolo della popolazione, arti e commercio, annona, coscrizione, militari, gendarmeria, polizia, insurrezione, miscellanea, atti vari*.
- Inventario, Città di Asola, *Archivio moderno* (pezzi 1-228, anni 1898-1958).

³ Le copie d'inventario dal 1961 al 1985 non sono rilegate

⁴ Due con data stampigliata 7 aprile 1951, un terzo datato 10 aprile 1951.

Busta 2

Bagnolo San Vito (1866-1955)

- Inventario Archivio antico: parte I (pezzi 1-124, anni 1866-1950), 24 novembre 1952⁵.
- Inventario generale degli atti d'archivio (1867-1955), serie: *affari generali (archivio comunale, comune, liti, statistiche, varie), anagrafe, beneficenza, dazio e consumo, diritto plateatico, fabbricati comunali, esattoria, gestioni patrimoniali, istruzione pubblica, impiegati comunali, scuole comunali, acque pubbliche, monumenti, strade, cimiteri*.

Bigarello (1840-1965)

- Inventario Parte I, *Archivio antico* (pezzi 1-10, anni 1867-1896); parte II, *Archivio moderno* (pezzi 1-33, anni 1898-1950).⁶
- *Inventario atti d'archivio* (pezzi 34-85, anni 1951-1965).

Borgoforte (1791-1949)⁷

- Inventario Parte I, *serie antica* (pezzi 1-30, anni 1791-1897); parte II, *serie moderna* (pezzi 1-413, anni 1898-1949); parte III, *leggi e registri in genere appartenenti alle prime due serie, in collegamento fra loro senza discontinuità e distinti per categoria seconda la classificazione moderna*⁸(1843-1949).

Bozzolo (1596-1972)

- Inventario *Sezione storica* (pezzi 1-39, anni 1596-1915)⁹.
- Inventario *Archivio moderno* (pezzi 1-119, anni 1898-1957).
- Inventario *Archivio moderno* (pezzi 120-283, in più materiale custodito in raccolte particolari, 1958-1972)¹⁰.

⁵ Nota manoscritta sulla prima pagina "Lettera n. 10733/51.s. in data 20 agosto 1951 della Soprintendenza Archivistica delle provincie lombarde al sindaco di Bagnolo San Vito: -In riferimento alla nota suindicata si segua ricevuta ringraziando dell'accusato inventario trasmesso- F. lo Il soprintendente". In alto, a destra porta la firma di De Cesaris Ada, 20 febbraio-23 luglio 1951.

⁶ Con timbro ASMn li 12 marzo 1953, prot. N. 514, cat. IV. 3.

⁷ Approvato dalla Soprintendenza Archivistica per le provincie lombarde di Milano con nota n. 467/191 del 10 settembre 1958. Provvisto di relazione sulla "Vigilanza sul materiale archivistico conservato sui comuni" a firma dell'ispettore Gilberto Carra in data 20 giugno 1961(fogli volanti).

⁸ Circolare ministeriale I/3/1987 n. 27/100/2.

⁹ Bozzolo 30 novembre 1962.

¹⁰ Firmato dal sindaco.

Busta 3

Canneto sull'Oglio (1820-1950)¹¹

- Inventario Parte I, *archivio antico* (pezzi 1-139, anni 1820- 1897); parte II, *archivio moderno* (pezzi 1-199, anni 1898-1950).

Carbonara di Po (1867-1957)

- Inventario *Archivio antico* (pezzi 1-85, anni 1867-1897); *Archivio moderno* (pezzi 1-200, anni 1898-1957).

Casalmoro (1799-1959)

- Inventario *Archivio antico* (pezzi 1-216, anni 1808-1865), *Archivio di deposito* (pezzi 1-31, anni 1866-1897), *Archivio corrente* (pezzi 1-216, anni 1898-1950, in più 4 faldoni e 40 registri di *deliberazioni*, con alcuni indici, *conti consuntivi* dal 1931 al 1958, *bilanci preventivi* dal 1934 al 1958, *giornale mastro* dal 1935 al 1958 e una raccolta completa di *leggi e decreti* dal 1911 al 1958)¹².
- Inventario *Archivio storico*, sezione separata d'archivio¹³, parte I, *periodo pre-unitario* (pezzi 1-16, anni 1799-1859), parte II, *periodo post-unitario* (pezzi 17-44, anni 1860-1897).

Casaloldo (1828-1899).

- *Inventario dell'archivio* (pezzi 1-6, anni 1828-1899).¹⁴

Casalromano (1816-1897)¹⁵

- Inventario *Archivio storico*, parte I, *periodo asburgico o preunitario* (pezzi 1, anni 1816-1860), parte II, *periodo unitario* (pezzi 2-13, anni 1861-1897).

Castelbelforte (1825-1940)¹⁶

- Inventario *Archivio storico*, parte I, *dominazione austriaca* (pezzi 1-68, anni 1825-1866), parte II, *Regno d'Italia* (pezzi 69-247, anni 1867-1898), parte III, *Regno d'Italia* (pezzi 248-370, anni 1899-1935), allegati *categoria IV-VI, XII*, sono *ricette, conti, imposte terreni e fabbricati, raccolta leggi e decreti, allegati al registro popolazione*; archivi particolari, *Opere pie* (Congregazione di Carità, Pio Legato Rossi e Pio dono Lanzoni); *registri, repertori e indici; atti di cittadinanza, cambi di residenza, indice anagrafico, porto d'armi e passaporti per l'interno.*

¹¹ Superato dall'inventario a cura dello Studio Associato Scrinia, 2010, consultabile dalla postazione utenti in Sala studi, in *Archivio inventari*, 5 giugno 2012.

¹² Datato Casalmoro 23 maggio 1960.

¹³ A cura del Consorzio archivistico di Asola, redattrice dott. Irma Pagliari, 1982/1985.

¹⁴ Due copie, le cui informazioni sono complementari.

¹⁵ A cura del Consorzio archivistico di Asola, redattori dott Giovanni Rodella e dott. Irma Pagliari, s. d.

¹⁶ Redattrici dell'inventario Cristina Vergani Nuvolari e Luisa Orsatti Barbieri, Castelbelforte 30 giugno 1980; convalidato dal funzionario delegato Renzo Braga il 19 dicembre 1980.

Castel d'Ario (1819-1957)¹⁷

- Inventario *Archivio antico*, parte I (pezzi 1-205, anni 1819-1876); *Archivio moderno*, parte II (pezzi 1-108 anni 1898-1950).
- *Archivio comunale*, (pezzi 109-137, anni 1951 al 1957).¹⁸
- Inventario supplementare degli atti d'archivio¹⁹(pezzi 1-138, anni 1834-1949).

Castel Goffredo (1400-1870)²⁰

- Inventario *Archivio antico* (pezzi 1-136, anni 1400-1870).

Castellucchio (1699-1942)

- Inventario Parte antica, serie *amministrazione, amministrazione Legato Monti, militare, elenco e atti bande musicali, strade, acque*²¹(pezzi 1- 9, anni 1699-1942).

Busta 4

Castiglione delle Stiviere (1506-1965)

- Inventario di archivio²², *dominazione Gonzaga e austriaca* (pezzi 1-23, anni 1687-1796), *dominazione francese* (pezzi 1-24, anni 1796-1808), *dominazione austriaca* (pezzi 1-24, anni 1814-1859), *periodo post unitario* (pezzi 1-15, anni 1860-1939; pezzi 1-15, anni 1840-1849).²³
- Inventario dell'archivio comunale, *Archivio dominazione Gonzaga e austriaca* (pezzi I-XII, anni 1506-1797), *dominazione francese* (pezzi XIII-XCVII, anni 1796-1813), *dominazione austriaca e post unitaria* (pezzi 1-275, anno 1814-1965).²⁴
- Inventario *Archivio storico* secc. XVI-XIX (pezzi 1-127, anni II metà del XV secolo-1868).²⁵

Cavriana (1425 -1964)

- Inventario *Archivio del comune* (pergamene 1-10 e buste 1-537, anni 1425-1897): *Regesti delle pergamene* (pezzi 1-10, anni 1438-1652); parte I, anni 1425-1897, pezzi 537, così suddivisa: *periodo gonzaghese* (pezzi 1- 62, anni 1425-1707); *periodo austriaco* (pezzi 63-169, anni 1708-1796); *periodo francese* (pezzi 170-205, anni 1797-1814); *dominazione austriaca* (pezzi 206-383, anni 1815-1858); *regno d'Italia* (pezzi 384-537, anni 1859-1897).²⁶
- Inventario *Archivio del comune* (pezzi 1-139, anni 1898-1964): parte I (pezzi 1-64, anni 1898-1949); parte II (pezzi 1-75, anni 1950-1964).²⁷

¹⁷ Timbrato ASMn, 2 ottobre 1954, prot. N. 1725, cat. IV.3.

¹⁸ Nota "Il presente inventario è valido fino al 31 dicembre 1957".

¹⁹ Il materiale è stato sistemato in armadio della sala consiliare.

²⁰ Questo inventario è stato consegnato dall'Assessore alla Cultura del Comune di Castel Goffredo al direttore reggente dell'Archivio di Stato di Mantova, dott. Daniela Ferrari, in occasione del sopralluogo effettuato all'archivio storico comunale il 6 dicembre 1990.

²¹ Le serie non sono ben definite.

²² 11 agosto 1950.

²³ L'archivio è stato riordinato in data 11 agosto 1950.

²⁴ Lavoro di riordino terminato il 6 novembre 1967 da Minchetti (?).

²⁵ È stato redatto dal dottor Roberto Navarrini in data 7 giugno 1974.

²⁶ Quadruplica copia, di cui una con fogli sciolti e con timbro comunale firmato dal segretario in data 8 febbraio 1983.

²⁷ Duplice copia. Porta un timbro comunale firmato dal segretario in data 8 febbraio 1983.

Ceresara (1880-1959)

- *Inventario dell'archivio* (pezzi 1-123 (sic), anni 1880-1951).
- *Inventario dell'archivio* (pezzi 127-168, anni 1952-1959).²⁸

Felonica (1836-1970)

- *Inventario del comune* (pezzi 40, anni 1836-1949):
parte I, sezione antica (pezzi, 1-4, anni 1836-1897), parte II, Archivio moderno (pezzi 1-19, anni 1898-1919), *suddivisione per categoria* (pezzi 1-27, anni 1920-1949).
- Classificatore dell'archivio comunale dal 1950 al 1970 incluso *Inventario* (pezzi 1-138, anni 1950-1970).²⁹

Gazoldo degli Ippoliti (1804-1972)

- *Inventario degli atti esistenti nell'archivio*³⁰, Comitato di amministrazione dell'Ente Comunale di Assistenza, *lasciti e donazioni* (pezzi 1-9, anni 1846-1967), *enti morali esistenti* (scuola materna "Daria Corradini" e fondazione "coniugi Pigozzi), *atti e carteggio relativi al conto consuntivo* (pezzi 1-73, anni 1804-1970), *registri contabili* (pezzi 1-22, anni 1949-1970), *registri delle deliberazioni* (pezzi 1-8, anni 1909-1963), *repertorio e indice delle deliberazioni – registro atti pubblicati all'albo pretorio* (pezzi 1-3, anni 1905-1935, 1945-1960 e 1954-1958), *Patrimonio* (pezzi 1-10, anni 1846-1968), *Lavori* (pezzi 1-4, anni 1914-1954).³¹
- *Inventario degli atti esistenti nell'archivio della Carità, atti e carteggio relativi al conto consuntivo* (pezzi 1-26, anni 1804-1937), *registri* (pezzi 1-2, anni 1909-1935), *patrimonio* (pezzi 1-4, anni 1846-1924), *lavori relativi alla ricostruzione di fabbricati colonici del fondo "Quagliotta"* (pezzo 1, anni 1914-1950).³²
- *Archivio, elenco registri* (pezzi 1-54, anni 1901-1972), *registri delle deliberazioni* (pezzi 1-21, 1876-1972), *registri della giunta municipale e podestarili* (pezzi 1-31, anni 1907-1972), *registri contabili conti consuntivi* (pezzi 1-46, anni 1927-1972), *registri mastri* (pezzi 1-43, anni 1930-1972), *registri scolastici* (pezzi 1-66, 1862-1928), *registri stato civile, nascita* (pezzi 1-45, anni 1866-1973), *registri morte* (pezzi 1-45, anni 1866-1973), *registri di matrimonio* (pezzi 1-45, anni 1866-1973), *cartelle speciali* (pezzi 1-162, anni 1858-1971), *cartelle speciali del consorzio veterinario fra i comuni di Gazoldo e Piubega* (pezzi 1-6, anni 1957-1970), parte I, archivio antico (pezzi 1-14, anni 1841-1897), parte II, archivio dal 1898 al 1932 (pezzi 1-19, anni 1898-1932), parte III, archivio dal 1933 al 1972 (pezzi 20-137, anni 1933-1972).³³

Gazzuolo (1920-1949)

- *Inventario dell'archivio* (pezzi 1-88, anni 1920-1949), *protocolli e registri* (pezzi 1-97, anni 1867-1949).

²⁸ Il secondo inventario porta il visto del sindaco datato agosto 1960.

²⁹ L'inventario è firmato in data 18 maggio 1970.

³⁰ A matita, "Inventario provvisorio".

³¹ Il presidente Donelli Mario, 7 marzo 1972. Esiste copia rilegata color bordeaux nella quale si sono rilevate alcune differenze: gli *atti e carteggio relativi al conto consuntivo* sono 47 pezzi anziché 73 descritti nel provvisorio, interessano gli anni 1838-1870 anziché gli anni 1804-1970; il rimanente è uguale, cambia solo la numerazione.

³² Il presidente Donelli Mario, 14 maggio 1974.

³³ Firmato Grazioli Turiddu, capo servizio del comune, 14 luglio 1973 e per copia conforme all'originale, il segretario, 26 febbraio 1974.

Busta 5

Gonzaga (1615-1950)

- Inventario dell'archivio del comune di Gonzaga, *Archivio antico dal 1615 al 1897* (pezzi 1-155, anni 1615-1892), *protocolli* (pezzi non numerati, anni 1807-1940), *allegati al registro di popolazione* (pezzi 1-28, s. d.), *concessioni cimiteriali* (pezzi 1-6, s. d.), *fascicoli del personale* (pezzi 1-13, s. d.), *concessioni stradali* (pezzi 1-4, s. d.), *fascicoli relativi ai caduti della guerra* (pezzi 1-2, anni 1915-1918), *registri delle delibere* (pezzi 1-57, anni 1875-1950), *conto consuntivo* (pezzi 1-362, anni 1900-1950), *registri conti consuntivi, libri mastri, giornali di cassa e bilanci di previsione* (pezzi 1-64, anni 1900-1950), *categorie varie* (pezzi 1-520, anni 1898-1950).
- Archivio storico comunale di Gonzaga. Sezione anteriore al 1898. Inventario³⁴(pezzi 1-204, anni 1602-1910), serie *archivio del Commissariato di Gonzaga, archivio della Pretura di Gonzaga, archivio della Giudicatura di pace di Gonzaga, archivio della Pretura di Gonzaga, archivio dell'Ufficio di conciliazione di San Benedetto, archivio del Commissariato comunale di Polizia, sezione comunale dell'Ordine pubblico sezione comunale di Polizia di Gonzaga, archivio del Commissariato di Polizia al confine di Gonzaga-Moglia in Moglia, archivio del Comune di Gonzaga, archivio del Commissariato distrettuale e della delegazione di Pubblica sicurezza di Gonzaga*. Completano il fondo le serie di *protocolli e indici* (pezzi 1-22, anni 1868-1890).

Guidizzolo (1809-1949)

- Inventario degli archivi. Anno 1949, serie *parte antica*, categoria I, *amministrazione*, categoria II, *opere pie e beneficenza*, categoria III, *polizia urbana e rurale*, categoria IV, *sanità ed igiene*, categoria V, *finanze*, categoria VI, *governo*, categoria VII, *grazia-giustizia-culto*, categoria VIII, *leva-truppa-servizi militari*, categoria IX, *istruzione pubblica*, categoria X, *lavori pubblici-poste-telegrafo-telefono-radio*, categoria XI, *agricoltura-industria-commercio*, categoria XII, *stato civile-censimenti-statistica*, categoria XIII, *esteri*, categoria XIV, *oggetti diversi*, categoria XV, *pubblica sicurezza, registri delle deliberazioni, registri protocollo* (anni 1809-1949).

Magnacavallo (1866-1954)

- Inventario degli archivi, parte I, *parte antica-parte moderna* (anni 1867-1949)³⁵, parte II, (pezzi 1-14, anni 1950-1954).

³⁴ A cura di Fiorenza Lodi e Franca Maestrini, 1998.

³⁵ Il segretario comunale Rossi Bruno e il sindaco Lanzini Elviro, Magnacavallo 20 giugno 1950.

Mantova (1797-1968)

- Comune di Mantova, inventario delle carte d'archivio, *parte antica, dall'origine a tutto il 1900* (pezzi 1-3797, anni 1746-1900), *parte moderna, dal 1901 in poi* (pezzi 1-1089, anni 1900-1932).³⁶ Alla fine, quattro fogli sciolti dei *registri dei nati* (1750-1815), *registri dei matrimoni* (1806-1815), *registri dei morti* (1714-1846), *morti israeliti* (1733-1807) e *nati israeliti* (1789-1807).
- Inventario Archivio storico, *Atti di caduta custodia* (pezzi 1- 34, anni 1796-1966).
- Inventario Archivio storico, *Statuti e regolamenti* (pezzi 1-8, anni 1846-1954).
- Inventario Archivio ente comunale di assistenza,³⁷ *Ex Congregazione di Carità* (pezzi 1-150, anni 1809-1952; *protocolli* (1-45, anni 1901-1952); *verbali sedute consigliari* (1-26, anni 1808-1952); *giornali mastri* (1-16, anni 1938-1952); *conti consuntivi* (1-6, anni 1936-1951); *bilanci preventivi* (1-4, anni 1936-1951); *raccolte varie* (1-4, anni 1937-1952),³⁸ *Archivio Pio istituto elemosiniero e dotale* (pezzi 1-126, anni 1526-1952; *mandati e reversali* (1-9, anni 1943-1952),³⁹ *archivio Pia istituzione Gonzales* (pezzi 1-16, anni 1856-1952); *registri* (pezzi 1-8 anni 1878-1951).⁴⁰

Marcaria (1772-1959)

- Inventario Archivio, parte I, *archivio antico* (pezzi 1-53, anni 1772-1891), parte II, *archivio moderno* (pezzi 1-556, anni 1898-1959).⁴¹

Marmirolo (1818-1968)

- Inventario degli atti dell'archivio comunale di Marmirolo, parte I (pezzi numerati a serie, anni 1818-1944)⁴², parte II (pezzi numerati a serie, anni 1945-1955).⁴³
- Inventario archivio comunale, serie *sezione separata dell'archivio dal 1818 al 1928; archivio moderno dal 1929 al 1967; registri di protocollo; fascicoli speciali – personale dipendente eliminato; bilanci di previsione – giornali di cassa – mastri entrata e uscita – consuntivi – verbali di chiusura; allegati ai conti consuntivi; registri originali deliberazioni di giunta e di consiglio con relativi indici annuali – indici circolari; originali contratti; registri di stato civile; registri leva militare e ruoli matricolari; raccolta completa leggi e decreti dal 1802 al 1967; raccolta bollettini della Prefettura dal 1867 al 1967* (pezzi 1-457 più i registri numerati a parte, anni 1818-1968).⁴⁴

³⁶“ L'archivio fu riordinato negli anni 1886-1889 dal segretario Bellini Lorenzo, sotto la sorveglianza di apposita commissione nominata dall'amministrazione comunale. In quell'occasione fu anche proceduto ad uno scarto degli atti inutili e di poca importanza”, Mantova 5 ottobre 1934, Ruggerini Vasco.

³⁷ Duplice copia.

³⁸ A cura di Gilberto Carra, Mantova febbraio 1953.

³⁹ A cura di Gilberto Carra [1953].

⁴⁰ A cura di Gilberto Carra [1953].

⁴¹ Cenni storici, manca di firma e data.

⁴² Marmirolo 31 dicembre 1948.

⁴³ Sono fogli sciolti pinzati.

⁴⁴ Duplice copia. Riordino archivio iniziato il 2 ottobre 1967 e terminato il 15 novembre 1968 da Rinaldo Botturi e Virgilio Zanini.

Moglia (1836-1959)

- Inventario dell'archivio, *parte antica* (pezzi 1-49, anni 1836-1897), *parte moderna* (pezzi 50-290, anni 1898-1951).
- *Inventario archivio comunale* (pezzi 251-407, anni 1951-1959).

Motteggiana (1901-1957)

- *Inventario dell'archivio* (pezzi 1-97 più i protocolli numerati a parte, anni 1901-1957).

Novellara

- *Inventario a cura dello Studio Scrinia*, 2010, consultabile dalla postazione Utenti, in */ archivio inventari*, 5 giugno 2012.

Busta 6

Ostiglia (1822-1951)

- *Inventario degli atti d'archivio*, parte I (pezzi 1-5, anni 1822-1866), parte II (pezzi 1-18, anni 1866-1869), parte terza (pezzi 1-66, anni 1870-1880), parte quarta (pezzi 1-26, anni 1881-18839), parte quinta (pezzi 1-453, anni 1884-1917), parte sesta (pezzi 1-366, anni 1918-1937), parte settima (pezzi 1-262, anni 1938-1950), parte ottava (registri 2637, anni 1849-1951).⁴⁵

Pegognaga (1877-1970)

- *Inventario generale degli atti d'archivio* (pezzi 1- 569, anni 1877-1949).⁴⁶
- *Inventario dell'archivio* (pezzi 1-266, anni 19050-1958).⁴⁷
- *Inventario dell'archivio* (pezzi 1-154, anni 1950-1960).
- *Inventario dell'archivio* (pezzi 155-323, anni 1961-1970).

Pieve di Coriano (1840-1983)

- *Inventario dell'archivio* (pezzi 1-375, anni 1840-1959).⁴⁸
- *Inventario dell'archivio* (pezzi 376-438, anni 1960-1968).⁴⁹
- *Inventario dell'archivio* (pezzi 439-655, anni 1968-1983).⁵⁰
- *Inventario dell'archivio* (pezzi 1-264, anni 1840-1945).⁵¹

Piubega (1192-1855)

- *Inventario dell'Archivio storico* (pezzi 1-49, anni 1192-1855).⁵²

⁴⁵ Riordinato e inventariato da Sergio Fanti. Timbro del comune in data 23 giugno 1953, segretario capo Aldrovandi Galliano, sindaco Quiri Gaetano.

⁴⁶ Pegognaga 28 novembr 1949.

⁴⁷ Pegognaga 10 ottobre 1960.

⁴⁸ Pieve di Coriano 30 giugno 1960.

⁴⁹ Pieve di Coriano 5 dicembre 1968.

⁵⁰ Nota della dott. Daniela Ferrari "Copia trasmessa dalla Soprintendenza Archivistica per la Lombardia in data 2 aprile 1987, qui pervenuta in data 6 aprile 1987, prot. 989/XII.3".

⁵¹ *Ibidem*.

⁵² 7 giugno 1960, ASMN.

Poggio Rusco (1846-1950)

- Inventario, parte I, *Archivio antico* (pezzi 1-10, anni 1854-1889), parte II, *Archivio moderno* (pezzi 1-146, anni 1898-1950).⁵³

Pomponesco (1795-1950)

- Inventario dell'archivio del comune, *parte antica* (pezzi 1-8, anni 1795-1897), *parte moderna* (pezzi 9-149, anni 1898-1950), seguono serie *registri e protocolli*.⁵⁴

Busta 7

Porto Mantovano (1811-1980)

- Inventario atti d'archivio, parte I, *Archivio antico* (pezzi 1-116, anni 1811-1928).
- Inventario atti d'archivio, parte II, *Archivio moderno* (pezzi 117-1076, anni 1929-1980).
- Inventario di archivio, parte I, *Archivio antico* (pezzi 1-13, anni 1811-1897), parte II, *Archivio moderno* (pezzi 1-201, anni 1898-1956).⁵⁵

Quingentole (1816-1952)

- Inventario atti d'archivio, *Archivio antico* (pezzi 1-28, anni 1816-1897), *Archivio moderno* (pezzi 1-185, anni 1898-1952).⁵⁶

Quistello (1791-1953)

- *Inventario generale degli atti d'archivio* (pezzi 1- 1517, anni 1791-1953)⁵⁷, segue serie *registri*. Su fogli sciolti "Relazione finale", Lorenza Nasi, archivista, Virgilio 14 ottobre 1985, e pratiche con l'ASMN, 22 ottobre 1986.⁵⁸

Redondesco ((1587-1839)

- Inventario Archivio storico del Comune, *archivio del comune* (1587-1839, con documentazione in copia dal 1404), *archivio della Pretura di Redondesco* (1604-1772, con documentazione in copia dal 1431).⁵⁹

⁵³ 30 luglio 1952, ASMN.

⁵⁴ 11 settembre (s. d.), prot. 943/IV.3, ASMN.

⁵⁵ Il sindaco Puglia Emilio, l'economista Gibellini Ugo, Porto Mantovano 5 febbraio 1959.

⁵⁶ ASMn, 22 dicembre 1955, prot. N. 2234, cat. IV. 3.

⁵⁷ Quistello 25 gennaio 1955, archivista Mario Boselli.

⁵⁸ L'Archivio del comune di Quistello è conservato in questo Istituto. Da una ricognizione del fondo, finalizzata allo spostamento nei nuovi depositi, è stata aggiornata la numerazione dei registri dal n. 1507 al n. 2147 (ottobre 1997). Lo strumento riporta una nota secondo la quale i registri di leva dei nati dall'anno 1900 al 1936 sono stati resi al Comune interessato. Copia dell'inventario si può consultare in Sala studio, al numero 173 dei mezzi di corredo. Consultabile dalla postazione utenti, in *l'archivio "inventari"*.

⁵⁹ Descrizione e riordino a cura di Laila Baraldi, Ivana Bettoni, Giancarlo Cobelli, Franca Maestrini. Inventariazione a cura di Franca Maestrini, 2006. L'inventario è consultabile presso la Sala studio dell'Archivio di Stato di Mantova (n. 61) ed è disponibile [online](https://inventari-san.cultura.gov.it). Il fondo è conservato presso questo Istituto.

Revere (1613-1955)

- Inventario (pezzi 1-389, anni 1613-1955), serie *parte antica, convocati e consigli comunali, uffici e impiegati comunali, esattorie, quinternetti d'esazione, sovrimposte comunali, tassa personale, preventivi, consuntivi, acque e strade, polizia, militari, censo, petizioni di trasporti d'estimo, contravvenzioni al regolamento dei trasporti e oggetti diversi*. Appartengono allo stesso periodo 92 volumi-registri (1747-1950).⁶⁰

Rodigo (1824-1950)

- *Inventario* (pezzi 1-91, anni 1824-1950).⁶¹

Roncoferraro (1867-1951)

- *Inventario degli atti d'archivio* (pezzi 1-539, e serie registri numerati a parte, anni 1867-1951).⁶²

Roverbella (1811-1969)

- Inventario, *registri di protocollo* (pezzi 1-169, anni 1811-1967), *registri deliberazioni* (pezzi 1-63, anni 1811-1967), *registri delle spedalità* (pezzi 1-25, anni 1934-1967), *regolamenti comunali* (pezzi 1-22, anni 1940-1969), *registri contabilità* (pezzi 1-55, anni 1883-1967), *registri leva militare* (pezzi 1-74, anni 1835-1951), *registri stato civile* (pezzi 1-297, anni 1871-1969, più cittadinanza e indici annuali), *registri vari* (pezzi 1-40, anni 1876-1967), *copie delle deliberazioni* (pezzi 1-56, anni 1867-1967), *archivio separato* (pezzi 1-95, anni 1898-1930), *archivio comunale* (pezzi 96-591, anni 1931-1967), *pratiche di spedalità* (pezzi 1-118, anni 1929-1967), *allegati al conto consuntivo* (pezzi 1-264, anni 1898-1963), *cartelle speciali* (pezzi 1-48, anni 1908-1968).⁶³

Busta 8

Sabbioneta (1729-1951)

- Inventario dell'archivio del comune, serie *raccolta leggi e decreti anteriori al 1898, ruoli e liste di leva dall'anno 1880 al 1897, conti consuntivi dal 1860 al 1897, classificazione archivio atti anteriori al 1898* (pezzi 1-29, anni 1729-1827), *atti dal 1898* (pezzi 1-129, anni 1898-1951), *raccolta leggi e decreti posteriori al 1897* (1898-1950), *registri di popolazione, morte – nascita – e matrimonio* (dal 1898 al 1950), *conti consuntivi* (1898-1950), *deliberazioni del consiglio comunale* (pezzi 1-9, anni 1883-1950 con anni mancanti), *deliberazioni della giunta comunale di commissario e podestarile* (1883-1950).

San Benedetto Po (1850-1965)

- Inventario, parte I, *sezione staccata d'Archivio* (pezzi 1-84, anni 1850-1926), parte II, *Archivio moderno* (pezzi 85-350, anni 1927-1965).

San Giacomo delle Segnate (1924-1971)

- *Inventario dell'archivio*, parte I (pezzi 1-171, anni 1924-1949), parte II (pezzi 172-275, anni 1950-1956), parte III (pezzi 276-439, anni 1957-1971).⁶⁴

⁶⁰ Redatto da Ugo Gennari, Revere 7 marzo 1960.

⁶¹ Aprile-luglio 1952 a firma di De Cesaris; ASMN, 1 agosto 1952, prot. N. 844, cat. IV. 3.

⁶² L'inventario è fuori formato. E' stato redatto da Fanti Sergio nel 1954.

⁶³ Riordinato e inventariato da luglio 1968 a gennaio 1970 da Egidio Previtali, archivistica della Prefettura di Mantova.

⁶⁴ Il sindaco, 23 febbraio 1972.

San Giorgio (1802-1980)

- *Inventario degli atti di archivio*, parte I (pezzi 1-35, anni 1802-1866), parte II (pezzi 1-160, anni 1866-1897), parte III (pezzi 1-368, anni 1898-1950), *parte IV, leggi e decreti* (1860-1951), *rivista amministrativa* (1875-1931), *registri matricolari comunali* (1839-1906), *registri di nascita* (1871-1951), *registri di matrimonio* (1871-1951), *registri di morte* (1871-1951), *registri protocolli generali* (1874-1950), *deliberazioni consiliari* (1875-1946), *deliberazioni di giunta* (1875-1937), *registri di spedalità* (1938-1943), *bilanci di previsione* (1944-1948), *libri mastri* (1926-1948), *conto consuntivo* (1984-1948).⁶⁵
- *Inventario Ente Comunale di Assistenza*, già Congregazione di Carità (pezzi 1-13, anni 1891-1950).
- *Archivio di deposito*, (pezzi 369-535, anni 1951-1980).⁶⁶

San Giovanni Dosso (1924-1954)

- Manca strumento di ricerca

Schivenoglia (1816-1952)

- *Inventario degli atti*, parte I, *archivio antico* (pezzi 1-94, anni 1816-1897), parte II, *archivio moderno* (pezzi 1-124, anni 1898-1952).⁶⁷

Sermide (1850-1950)

- *Inventario dell'archivio*, parte I, *parte antica* (pezzi 1-6, anni 1850-1897), parte II, *Archivio moderno* (pezzi 1-106, anni 1898-1950).⁶⁸

Serravalle Po (1808-1951)

- *Inventario degli archivi*, *parte antica* (pezzi 1-27, anni 1808-1896), *parte moderna* (pezzi 1-122, anni 1898-1950), seguono le serie *registri e indici delle deliberazioni del consiglio comunale*, *registri bilancio di previsione*, *libro mastro*, *verbali chiusura esercizio finanziario*, *conto consuntivo*, *raccolta ufficiale delle leggi e decreti*, *raccolta bollettino atti ufficiali della Prefettura*, *elenco "Nuova rassegna di legislazione. Dottrina e giurisprudenza"*, *elenco delle liste di leva*, *elenco atti di cittadinanza*, *registri atti di nascita*, *registri atti di matrimonio*, *registri atti di morte*, *registri di protocollo*.⁶⁹

Solferino (1782-1959)

- *Inventario dell'archivio*, *parte antica* (pezzi 1-4, anni 1782-1868), *parte moderna* (pezzi 5-60, anni 1859-1959), in coda ci sono le serie *registri dei verbali originali delle deliberazioni del consiglio comunale*, *del podestà*, *della giunta municipale*, *della commissione elettorale comunale*, *bilanci entrate e spese*, *conti consuntivi e uscite*, *allegati ai conti consuntivi*, *verbali e protocolli vari*, *liste di leva*, *ruoli matricolari*.

Sustinente (1871-1967)

- *Inventario d'archivio*, *sezione separata* (pezzi 1-11, anni 1871-1927), *Archivio moderno* (pezzi 11-165, anni 1928-1967).

⁶⁵ Sergio Fanti, archivista dell'ASMN, s. d.

⁶⁶ Riordinamento effettuato da Ileana Mortari dal 15 novembre 1989 al 25 febbraio 1990.

⁶⁷ Novembre 1955-dicembre 1956, De Cesaris.

⁶⁸ Nota della sovrintendenza archivistica al sindaco di Sermide di aver ricevuto copia dell'inventario, Milano 18 aprile 1952.

⁶⁹ Serravalle Po, 28 aprile 1952, redatto da Sergio Fanti dell'ASMN.

Suzzara (1750-1949)

- Inventario dell'archivio, *parte antica* (pezzi 1-9, anni 1750-1866), in coda registri di protocollo e di stato civile.⁷⁰
- Inventario del comune (pezzi 1-463, anni 1867-1949).⁷¹

Busta 9

Viadana (1781-1974)

- *Inventario* n. 1 (pezzi 1-1135, anni 1781-1938).
- *Inventario* n. 2 (pezzi 1-1385, anni 1939-1953).⁷²
- *Inventario* n. 3 (pezzi 1-1535, anni 1954-1959).⁷³
- *Inventario* n. 4 (pezzi 1536-1673, anno 1960).
- *Inventario* n. 5 (pezzi 1674-2046, anni 1961-1963).
- *Inventario* n. 6 (pezzi 2047-2416, anni 1964-1966).⁷⁴
- *Inventario* n. 7 (pezzi 2417-2914, anni 1967-1970).⁷⁵
- *Inventario* n. 8 (pezzi 2915-3405, anni 1971-1974).⁷⁶

Villa Poma (1820-1967)

- Inventario, parte I, *archivio antico* (pezzi 1-11, anni 1820-1893), parte II, archivio moderno (pezzi 1-93, anni 1898-1950).
- *Inventario archivio* (pezzi 94-152, anni 1951-1967).

Villimpenta (1842-1957)

- Inventario *Archivio storico* (pezzi 1-86, anni 1842-1888), *Congregazione di carità* (unica, anni 1876-1926), *registri* (pezzi 1-145, anni 1871-1935).
- Inventario, parte I, *archivio antico* (pezzi 1-85, anni 1842-1897), parte II, *archivio moderno* (pezzi 1-250, anni 1898-1957).

Virgilio (1951-1961)

- *Inventario* (pezzi 278-373, anni 1951-1961), *registri* (pezzi 1-128 totali).⁷⁷

⁷⁰ Redatto da Gilberto Zacchè, 1976.

⁷¹ Suzzara, 29 marzo 1951.

⁷² ASMn, 3 marzo 1955, prot. n. 336, cat. IV. 3.

⁷³ ASMn, 24 giugno 1960, prot. N. 487, cat. IX. 3.

⁷⁴ ASMn, 22 agosto 1968, prot. N. 1610, cat. XII. 3.

⁷⁵ Il sindaco dott. Cesare Baroni, s. d.

⁷⁶ Il sindaco dott. Cesare Baroni, s. d.

⁷⁷ Protocollo 888/VIII. 3 del 6 giugno 1968.

Volta Mantovana (1612-1959)

- Inventario, *parte antica* (pezzi 1-93, anni 1612-1897).⁷⁸
- Inventario, parte I, *parte antica* (pezzi 1-86, anni 1659-1897), parte II, *Archivio moderno* (pezzi 1-144, anni 1898-1959).⁷⁹

Per il Comune di Volta Mantova si veda anche Archivio storico del Comune di Volta, Registri di protocollo, 1850-1859, Inventario⁸⁰

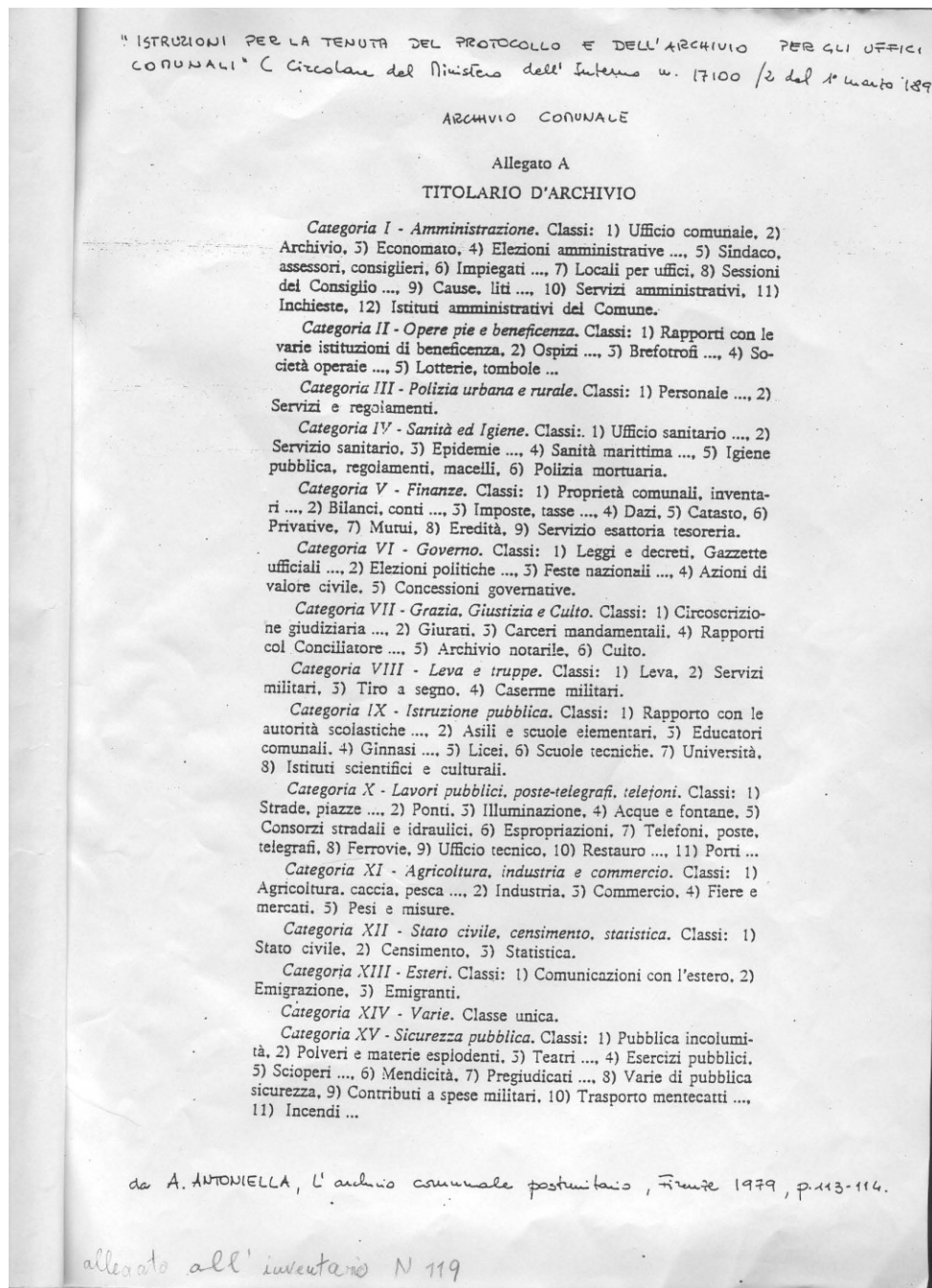
⁷⁸ A cura di Giuliano Annibaletti e Elena Lucca, Cooperativa CHARTA di Mantova, dicembre 1999.

⁷⁹ Comune di Volta Mantovana, s. d.

⁸⁰ Lo strumento di ricerca, a cura di Franca Maestrini, con la collaborazione di Maria Sole Boni, 2010, è consultabile presso la Sala studio dell'Archivio di Stato di Mantova (n. 234) ed è disponibile inoltre [online](#). I protocolli del Comune di Volta Mantovana relativi al periodo dal 1° gennaio 1850 al 27 settembre 1951 e dal 1° gennaio 1853 al 1° aprile 1859, costituiti da 15 quaderni, non rilegati, condizionati in 2 buste, sono conservati presso l'Archivio di Stato di Mantova.

Appendice

Titolario d'archivio allegato alla circolare del Ministero dell'Interno n. 17100/2 del 1° marzo 1897 (Circolare Astengo)



Schema riassuntivo del piano di classificazione per l'archivio comunale, 2005

dic. 2005	Schema riassuntivo del piano di classificazione per l'archivio comunale
I	<p>Amministrazione generale</p> <ol style="list-style-type: none"> 1. Legislazione e circolari esplicative 2. Denominazione, territorio e confini, circoscrizioni di decentramento, toponomastica 3. Statuto 4. Regolamenti 5. Stemma, gonfalone, sigillo 6. Archivio generale 7. Sistema informativo 8. Informazioni e relazioni con il pubblico 9. Politica del personale; ordinamento degli uffici e dei servizi 10. Relazioni con le organizzazioni sindacali e di rappresentanza del personale 11. Controlli interni ed esterni 12. Editoria e attività informativo-promozionale interna ed esterna 13. Cerimoniale, attività di rappresentanza; onorificenze e riconoscimenti 14. Interventi di carattere politico e umanitario; rapporti istituzionali 15. Forme associative e partecipative per l'esercizio di funzioni e servizi e adesione del Comune ad Associazioni 16. Area e città metropolitana 17. Associazionismo e partecipazione
II	<p>Organi di governo, gestione, controllo, consulenza e garanzia</p> <ol style="list-style-type: none"> 1. Sindaco 2. Vice-Sindaco 3. Consiglio 4. Presidente del Consiglio 5. Conferenza dei capigruppo e Commissioni del Consiglio 6. Gruppi consiliari 7. Giunta 8. Commissario prefettizio e straordinario 9. Segretario e Vice-segretario 10. Direttore generale e dirigenza 11. Revisori dei conti 12. Difensore civico 13. Commissario <i>ad acta</i> 14. Organi di controllo interni 15. Organi consultivi 16. Consigli circoscrizionali 17. Presidente dei Consigli circoscrizionali 18. Organi esecutivi circoscrizionali 19. Commissioni dei Consigli circoscrizionali 20. Segretari delle circoscrizioni 21. Commissario <i>ad acta</i> delle circoscrizioni 22. Conferenza dei Presidenti di quartiere
III	<p>Risorse umane</p> <ol style="list-style-type: none"> 1. Concorsi, selezioni, colloqui 2. Assunzioni e cessazioni 3. Comandi e distacchi; mobilità 4. Attribuzione di funzioni, ordini di servizio e missioni 5. Inquadramenti e applicazione contratti collettivi di lavoro 6. Retribuzioni e compensi 7. Trattamento fiscale, contributivo e assicurativo 8. Tutela della salute e sicurezza sul luogo di lavoro 9. Dichiarazioni di infermità ed equo indennizzo 10. Indennità premio di servizio e trattamento di fine rapporto, quiescenza 11. Servizi al personale su richiesta 12. Orario di lavoro, presenze e assenze 13. Giudizi, responsabilità e provvedimenti disciplinari 14. Formazione e aggiornamento professionale 15. Collaboratori esterni

IV	<p>Risorse finanziarie e patrimonio</p> <ol style="list-style-type: none"> 1. Bilancio preventivo e Piano esecutivo di gestione (PEG) 2. Gestione del bilancio e del PEG (con eventuali variazioni) 3. Gestione delle entrate: accertamento, riscossione, versamento 4. Gestione della spesa: impegno, liquidazione, ordinazione e pagamento 5. Partecipazioni finanziarie 6. Rendiconto della gestione; adempimenti e verifiche contabili 7. Adempimenti fiscali, contributivi e assicurativi 8. Beni immobili 9. Beni mobili 10. Economato 11. Oggetti smarriti e recuperati 12. Tesoreria 13. Concessionari ed altri incaricati della riscossione delle entrate 14. Pubblicità e pubbliche affissioni
V	<p>Affari legali</p> <ol style="list-style-type: none"> 1. Contenzioso 2. Responsabilità civile e patrimoniale verso terzi; assicurazioni 3. Pareri e consulenze
VI	<p>Pianificazione e gestione del territorio</p> <ol style="list-style-type: none"> 1. Urbanistica: piano regolatore generale e varianti 2. Urbanistica: strumenti di attuazione del piano regolatore generale 3. Edilizia privata 4. Edilizia pubblica 5. Opere pubbliche 6. Catasto 7. Viabilità 8. Servizio idrico integrato, luce, gas, trasporti pubblici, gestione dei rifiuti e altri servizi 9. Ambiente: autorizzazioni, monitoraggio e controllo 10. Protezione civile ed emergenze
VII	<p>Servizi alla persona</p> <ol style="list-style-type: none"> 1. Diritto allo studio e servizi 2. Asili nido e scuola materna 3. Promozione e sostegno delle istituzioni di istruzione e della loro attività 4. Orientamento professionale; educazione degli adulti; mediazione culturale 5. Istituti culturali (Musei, Biblioteche, Teatri, Scuola comunale di musica, etc.) 6. Attività ed eventi culturali 7. Attività ed eventi sportivi 8. Pianificazione e accordi strategici con enti pubblici e privati e con il volontariato sociale 9. Prevenzione, recupero e reintegrazione dei soggetti a rischio 10. Informazione, consulenza ed educazione civica 11. Tutela e curatela di incapaci 12. Assistenza diretta e indiretta, benefici economici 13. Attività ricreativa e di socializzazione 14. Politiche per la casa 15. Politiche per il sociale
VIII	<p>Attività economiche</p> <ol style="list-style-type: none"> 1. Agricoltura e pesca 2. Artigianato 3. Industria 4. Commercio 5. Fiere e mercati 6. Esercizi turistici e strutture ricettive 7. Promozione e servizi
IX	<p>Polizia locale e sicurezza pubblica</p> <ol style="list-style-type: none"> 1. Prevenzione ed educazione stradale 2. Polizia stradale 3. Informative 4. Sicurezza e ordine pubblico
X	<p>Tutela della salute</p> <ol style="list-style-type: none"> 1. Salute e igiene pubblica 2. Trattamento Sanitario Obbligatorio 3. Farmacie 4. Zooprofilassi veterinaria 5. Randagismo animale e ricoveri

XI	Servizi demografici <ol style="list-style-type: none">1. Stato civile2. Anagrafe e certificazioni3. Censimenti4. Polizia mortuaria e cimiteri
XII	Elezioni ed iniziative popolari <ol style="list-style-type: none">1. Albi elettorali2. Liste elettorali3. Elezioni4. Referendum5. Istanze, petizioni e iniziative popolari
XIII	Affari militari <ol style="list-style-type: none">1. Leva e servizio civile sostitutivo2. Ruoli matricolari3. Caserme, alloggi e servitù militari4. Requisizioni per utilità militari
XIV	Oggetti diversi